



Le grand récit du Petit Jojo

Léo Daly

Marleen Visser



Les Mathématiques
tôt en famille

Early
Family
Math



Interactive Story

Lecteurs adultes

3 Étapes de Discussion Choisissez un niveau adéquat pour votre enfant. Laissez-lui du temps pour réfléchir quand vous lui posez des questions ou commentez. Aidez votre enfant à trouver la réponse lorsqu'il hésite et après une bonne réponse, répondez avec des questions ou des petits commentaires à partir de la réponse de votre enfant.

Niveau 1 Posez des questions simples et directes. Posez une question et pointez du doigt ce que vous voyez sur la page. Où est le jouet ? Que font-ils ? Quel est son nom ? De quelle couleur est-il ? Combien de balles il y a-t-il ?

Niveau 2 Posez des questions générales ou ouvertes par rapport à cette étape de l'histoire. Que se passe-t-il ici ? Quel est ce groupe d'objets ?

Niveau 3 Posez des questions à propos de l'histoire. Que s'est-il passé ? Que va-t-il se passer ensuite ? As-tu déjà vécu ou vu quelque chose qui ressemblait à ça ? Comment se sent-elle quand cela arrive ?

Des maths et des mots Grâce à cette histoire, apprenez à votre enfant à reconnaître les formes. Mots à pratiquer : cercle, rond, court, polygone, côté, triangle, quadrilatère, pentagone, hexagone, carré, rectangle, Losange, rhombe, cône, motif, cercles concentriques, couleurs, grand, le plus haut, loin, le plus éloigné, long, moitié, associer, ajouter, soustraire, facile, difficile, plus facile, plus difficile et résoudre des problèmes.

Lisez, Parlez, et Amusez-Vous ! Les questions posées et les commentaires ne sont que le début.

Pour la 1^{ère} lecture, lisez les questions en rouge et les commentaires.

Pour la 2^{ème} lecture, lisez les questions en bleu et les commentaires.

Pour la 3^{ème} lecture, lisez les questions en vert et les commentaires.

Après ça, utilisez les centres d'intérêt de votre enfant et laissez votre discussion prendre des tournants amusants.



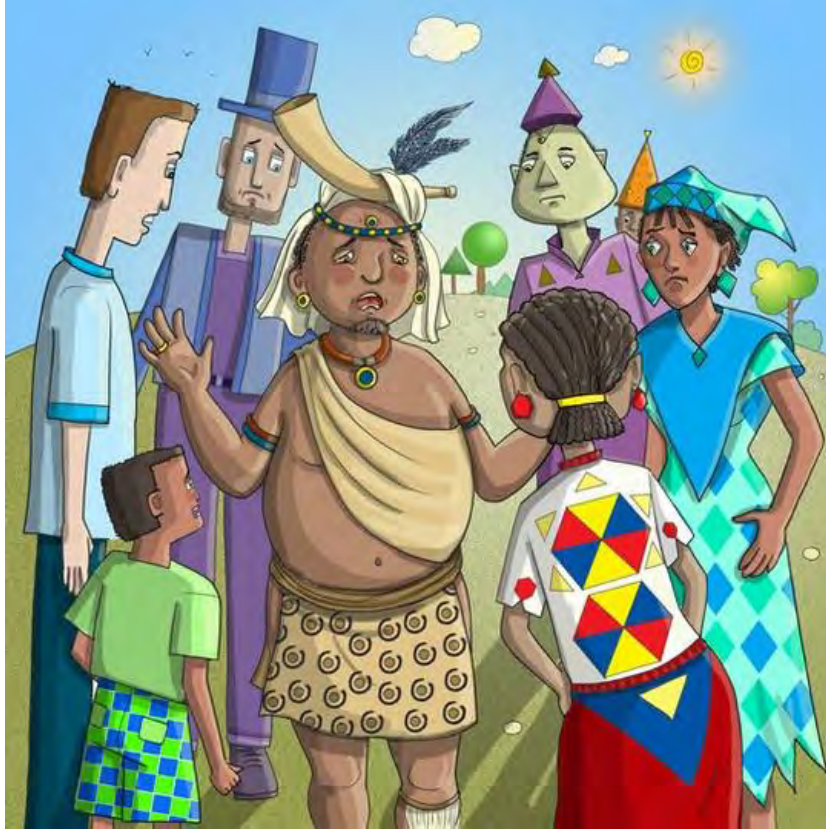
« J'ai un très gros problème, » s'écria le Chef Court et Rond d'une voix forte. « Tout le monde, venez ici ! J'ai un très gros problème. »

Les gens du Village aux Diverses Formes formèrent alors un grand cercle autour du Chef Court et Rond. Ils voulaient tous entendre ce qu'il avait à dire.

1. Un polygone est une forme avec plusieurs côtés droits. Les triangles ont 3 côtés, les quadrilatères en ont 4, les pentagones en ont 5 et les hexagones en ont 6. Nomme quelques polygones à l'endroit où tu te trouves.

2. Peux-tu me dire quelles formes ont les bâtiments sur cette image ?

3. Sur cette page on peut voir des flocons de neige dans le ciel alors que c'est une journée ensoleillée. As-tu déjà vu ça ?



vêtements ! Il existe des motifs avec des carrés (forme à quatre côtés égaux et quatre coins carrés) et certains avec des hexagones. Regarde bien comment sont fait les hexagones au dos de la chemise, ils sont construits par six triangles formant un motif vivant !

Le chef Court et Rond a commencé :
« C'est la pire nouvelle qui soit. J'ai perdu ma corne de brume du printemps. » Les villageois chuchotaient entre eux : « Oh non ! »
Le Chef Court et Rond continua :
« Si je ne trouve pas ma corne de brume, je ne peux pas la faire retentir ! Et nous ne pouvons pas commencer la fête du printemps si je ne peux pas souffler dans ma corne de brume. Et le printemps n'arrivera pas si nous n'organisons pas de fête printanière. »

1. Beaucoup de ces personnes portent des vêtements très colorés. Quelles couleurs préfères-tu porter pour une fête ?

2. As-tu déjà attendu une fête avec impatience ? Et as-tu ensuite craint qu'elle ne puisse pas avoir lieu ?

3. Il y a beaucoup de belles formes sur ces vêtements !



Le Petit Jojo Carré entra dans le cercle et leva la main. « Je vais trouver votre corne de brume, » Chef Court et Rond. « Bien, bien, » dit le chef avec un sourire. « Tu peux commencer à chercher au dernier endroit que j'ai visité ce matin. Va voir dans la maison Rectangle de Tata. Je me souviens que j'avais ma corne avec moi là-bas. »

1. Pourquoi Petit Jojo Carré porte-t-il ce nom ?

2. Il y a beaucoup de cercles sur cette image. Combien de cercles peux-tu trouver ?

3. Combien y a-t-il de carrés sur les vêtements de Jojo ? C'est une question très délicate car il y a des carrés de différentes tailles sur ses vêtements (certains carrés sont faits de carrés plus petits !)



Tata Rectangle était heureuse de voir Jojo. Elle ouvrit sa porte et accueillit Jojo à l'intérieur. « Je me souviens avoir vu le Chef Court et Rond un peu plus tôt ce matin, » dit Tata Rectangle, « mais je ne pense pas qu'il avait sa corne de brume avec lui. » Petit Jojo Carré regarda sous le lit de Tata Rectangle et derrière ses livres. Il a même regardé dans son frigo. Mais Jojo n'a trouvé la corne de brume nulle part.

1. Un rectangle a quatre côtés droits avec des coins, comme les coins de cette page. Un carré est toujours un rectangle, mais les rectangles ne sont pas toujours des carrés. Qu'est-ce qu'il ferait qu'un rectangle ne soit pas un carré ?

2. Y a-t-il des rectangles qui sont des carrés sur cette image ?

3. Quels objets dans cette pièce sont des rectangles ? Il y a des rectangles partout sur cette page ! Montre autant de rectangles que possible.



« Vas voir si Mama Triangle a la corne de brume, » dit Tata Rectangle.
« Le Chef Court et Rond lui a rendu visite avant de venir me voir. »
« Merci, Tata, » répondit Jojo en lui disant au revoir.

La maison de Mama Triangle est à environ trois kilomètres d'ici, pensa Jojo. C'est une longue distance à parcourir. En chemin, je m'arrêterai chez moi et me reposerai.

1. Quelles sont les choses les plus hautes sur cette photo ? As-tu déjà vu une personne presque aussi grande qu'une maison ?
2. Jojo fait une longue marche de 3 km (environ deux miles). Quelle est la distance la plus longue que tu aies jamais parcourue ?
3. As-tu déjà marché très, très longtemps ? Combien de minutes a duré cette marche ? 10 minutes ? 20 ? 60 ? plus ?



Petit Jojo Carré avait chaud et était fatigué quand il arriva chez lui. Il entra pour ouvrir son congélateur et se servit un verre d'eau fraîche avec des glaçons. « Je dois être à mi-chemin de la maison de Mama Triangle, » dit-il. « J'espère qu'elle a la corne du chef. »

Alors Jojo eu une idée. « Je peux rendre visite à Dudu Losange. Sa maison n'est qu'à un demi-kilomètre d'ici et c'est sur mon chemin. »

1. Sur ce sol, tu peux sauter d'une case à une autre case de la même couleur. Choisis une couleur avec ton doigt et saute ici et là dans cette pièce.

2. Le sol de ta maison a-t-il un motif ? Est-ce qu'il t'est déjà arrivé de sauter dans une pièce en essayant de rester sur une seule couleur ?

3. Jojo a parcouru la moitié de sa marche de 3 km (2 miles). Quelle distance a-t-il parcouru ?

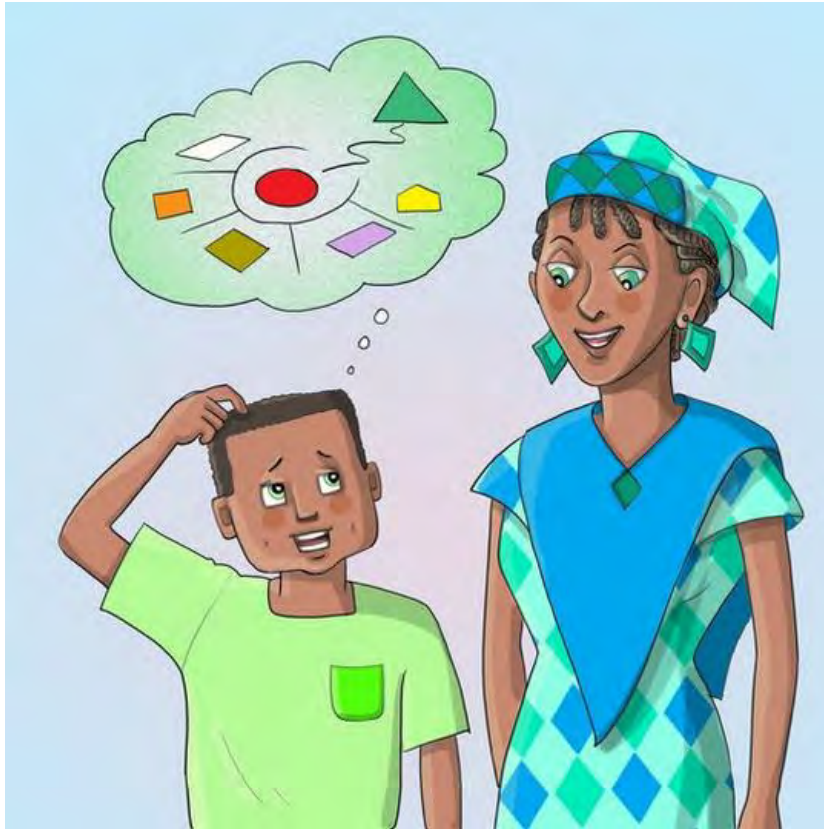


Dudu Losange nettoyait sa maison quand Jojo est arrivé. Ses boucles d'oreilles émettaient un joli tintement pendant qu'elle travaillait. « Bonjour, Jojo, » dit-elle. « Que fais-tu aujourd'hui ? » « Je suis en route vers la maison de Mama Triangle pour trouver la corne de brume du chef, » dit Petit Jojo Carré. « C'est gentil de ta part, » dit Dudu. « Je suis contente de venir avec toi. Jusqu'où dois-tu aller ? »

1. Un autre nom pour un losange est un rhombe. Un losange est un quadrilatère ayant quatre côtés égaux. Un carré est toujours un losange, mais tous les losanges ne sont pas des carrés. Montre quelques losanges sur cette image qui ne sont pas des carrés.

2. Cette pièce est pleine de formes de losange. Quelle forme auront les fenêtres en losange si tu les tournes sur le côté ? Jojo devrait se sentir comme à la maison avec ces fenêtres !

3. Cette pièce regorge de plusieurs paires de plusieurs choses. Quelles paires vois-tu ?



moitié, cela signifiait qu'il avait fait la moitié, 3 kilomètres et qu'il lui restait encore la moitié 3 kilomètres. Lorsqu'il a parcouru encore un demi-km, il ne lui restait plus que 2 moitiés. Trouver différentes façons de calculer la même chose est un casse-tête amusant !

Petit Jojo Carré s'est gratté la tête. « Voyons. La maison de Mama Triangle était à trois kilomètres de mon point de départ. J'ai marché environ la moitié du chemin pour arriver chez moi, cela fait un kilomètre et demi. Ensuite, j'ai marché encore un demi-kilomètre pour arriver chez toi. Cela fait 2 kilomètres. Il ne nous reste donc plus qu'un kilomètre à parcourir ! » « Ce n'est pas si loin alors ! » sourit Dudu. « Je vais prendre quelques affaires avec moi. »

1. Jojo a additionné $1\frac{1}{2}$ km plus $\frac{1}{2}$ km pour obtenir 2 km. Il a soustrait 2 km de 3 km pour obtenir 1 km.

2. Une autre façon est : Il lui restait 1,5 km à parcourir et il marchait $\frac{1}{2}$ km, donc il ne lui restait plus que 1 km.

3. Encore une autre façon : Considère 3 km comme 6 km et demi. Lorsqu'il en a fait la



Dudu Losange et Petit Jojo Carré ont marché jusqu'à ce qu'ils atteignent le pied d'une grande montagne. « La maison de Mama Triangle est juste là-haut, » dit Dudu.

« Arrêtons-nous un moment et reposons-nous. Tu peux prendre le sandwich que j'ai préparé. » Jojo coupa le sandwich en quatre morceaux plus petits. « Tiens, partageons le sandwich, tu as deux morceaux et j'en aurai deux aussi. »

1. Nous ne pouvons pas voir le sommet de la montagne. À ton avis, quelle est la forme de la partie que nous ne pouvons pas voir ?

2. Pense à différentes façons de couper un sandwich en quatre parts. Quelles formes peux-tu créer de cette façon ?

3. Une forme ronde qui arrive à un point s'appelle un cône. La montagne à côté d'eux a la forme d'un cône. Trouve d'autres cônes sur cette image.



Bientôt, Dudu Losange et Petit Jojo Carré étaient à mi-chemin de la montagne. Les choses y étaient très différentes.

« Regarde, » dit Jojo. « C'est l'araignée la plus bizarre que j'ai jamais vue. » « Wow, » dit Dudu. « Elle a tissé une belle toile. Comptons les côtés. Un, deux, trois, quatre, cinq et six ! Cela en fait donc un hexagone ! »

1. Peux-tu penser à d'autres hexagones que tu peux voir ou que tu connais ? Y en a-t-il là où tu es en ce moment ? Peut-être qu'il y a des hexagones sur le sol d'une salle de bain ?

2. Connais-tu des histoires ou des chansons sur les araignées ?

3. Les araignées tissent des toiles dans les arbres, dans des trous, dans le sol et même sur l'eau. Où as-tu déjà vu des toiles d'araignées là où tu habites ? Pourquoi les araignées font-elles des toiles ?



Après avoir escaladé un très gros rocher, Petit Jojo Carré et Dudu Losange sont finalement arrivés chez Mama Triangle. Ils étaient maintenant en hauteur et se sentaient un peu étourdis.

« Bonjour vous deux, » dit Maman Triangle avec un sourire. « Je suis tellement contente d'avoir des visiteurs. La plupart du temps, je suis toute seule ici, au sommet de ma montagne. Entrez et asseyez-vous à ma table. »

1. Penses-tu que Mama Triangle sait où se trouve la corne de brume du chef ? Penses-tu qu'ils ont perdu leur temps à venir au sommet de la montagne ?
2. Il y a un grand nombre de polygones sur cette image et ils sont de formes différentes. Montre quelques polygones et nommes leurs formes.
3. Il existe quelques formes qui ne sont pas des polygones. Ces formes ont au moins un côté incurvé et non droit. Peux-tu les trouver ?



« Mama Triangle, » dit Jojo après avoir repris son souffle, « Nous sommes venus chercher la corne de brume du Chef Rond et Court. Tata Rectangle a dit que le chef vous a rendu visite ce matin. » « Oui, c'est exact, » dit Mama Triangle. « Le chef est venu me demander de l'aider à préparer la fête du printemps. Mais il n'a pas laissé sa corne de brume ici. » « Oh non, » dit tristement Jojo, « Nous avons fait tout ce chemin pour rien ! »

1. Penses-tu qu'ils ont fait tout ce chemin pour rien ? Ils ne savent peut-être pas où se trouve la corne, mais ils ont beaucoup appris au cours de leurs voyages.

2. Parfois, découvrir ce que quelque chose ne peut pas être, peut être presque aussi précieux que découvrir ce que c'est. Les informations utiles se présentent sous de nombreuses formes !

3. À ton avis, que va-t-il se passer ensuite dans l'histoire ? Crée une fin sur le déroulement de cette histoire. Est-ce qu'ils trouvent la corne, et si oui, comment la trouvent-ils ?



Mama Triangle tenait la main de Jojo pendant qu'elle l'entraînait dehors.
« Ne t'inquiète pas Jojo, » dit-elle.
« Le Chef Court et Rond n'a pas laissé sa corne de brume ici, mais je sais où elle se trouve. Ce chef peut être vraiment bête ! » Mama Triangle, Petit Jojo Carré et Dudu Losange ont tous dévalé la montagne en courant et en un rien de temps, ils arrivèrent sain et sauf au pied de la montagne.

1. Il y a beaucoup de triangles sur cette photo !
Peux-tu tous les compter, ou est-ce plus élevé que ce que tu peux compter ?

2. Pourquoi ont-ils pu descendre la montagne beaucoup plus rapidement que lors de leur montée ?

3. Curieusement, descendre une pente raide peut être plus difficile que de la monter. Est-ce que ça t'est arrivé ?



C'était déjà le soir lorsqu'ils arrivèrent à la maison du Chef Court et Rond. Mama Triangle a toqué à la porte et quand elle fût ouverte, tout le monde s'est précipité à l'intérieur.

« Bonjour, » dit le Chef Court et Rond, clignant des yeux d'un air endormi. « As-tu trouvé ma corne de printemps ? Pourrons-nous faire la fête du printemps ? » Petit Jojo Carré se sentit très mal et secoua la tête.

1. La chambre du chef est ronde et remplie de choses rondes. Pointe et compte autant de cercles que possible.
2. Les cercles du tapis ont le même centre. Les cercles partageant un centre commun sont appelés cercles concentriques. Vois-tu des cercles concentriques là où tu es ?
3. Le chef porte son pyjama. À votre avis, quelle est son heure de coucher ? Quelle est ton heure de coucher ?



« Jojo a cherché ta corne de printemps toute la journée, » dit Maman Triangle. « Ce n'est pas sa faute s'il ne l'a pas trouvé. C'est de ta faute., Chef Court et Rond. Tu ne te souviens pas ? » Maman Triangle désigna le chef. « Tu portes ta corne de brume sur la tête ! »

Chef Court et Rond s'écria : « Oh mon Dieu, je m'en souviens maintenant. J'avais tellement chaud après avoir gravi cette montagne que j'avais mis ma corne sur ma tête. »

1. À votre avis, comment le chef s'est senti lorsqu'il a réalisé que la corne était sur sa tête ?
2. Depuis combien de temps dans cette histoire la corne est-elle sur sa tête ?
3. Raconte une histoire à propos d'un moment où tu pensais avoir perdu quelque chose et avais ensuite découvert que c'était dans un endroit évident depuis le début.



« Je suis tellement embarrassé, » dit le Chef Court et Rond en retirant sa corne de brume de sa tête. Puis il l'a passée à Petit Jojo Carré. « Tu as fait tout le travail dur, Jojo. Tu devrais souffler dans la corne. »

Petit Jojo Carré sourit. Il leva la corne et souffla un grand coup.

« Maintenant, nous pouvons faire la fête du printemps ! » Tout allait bien dans le Village aux Formes Multiples.

1. Contrairement aux vrais flocons de neige, les flocons de neige dans ce ciel se présentent sous de nombreuses formes très différentes. Montres-en quelques-uns et décris-les.

2. Jojo a fait un excellent travail de résolution de problèmes. Il a réfléchi au problème, il a discuté d'idées avec les autres et il a persisté même s'il avait du mal à résoudre le problème.

3. Raconte une histoire amusante, réelle ou imaginaire, d'une époque où quelqu'un cherchait quelque chose pendant longtemps et l'a finalement trouvée.

Little Jojo's long tall tale

Author -- LeoDaly

Illustration -- MarleenVisser

Language -- English

Level -- Readaloud

© African Storybook Initiative 2017

Creative Commons: Attribution 4.0

Source www.africanstorybook.org